

DENTRO CASA



P.I. 3/10/2024 ITA € 6
CHF € 9,80 AUT € 12,50
PRINCIPEMEDIA



NEL NOME



DEL DESIGN

Nel centro di Roma una casa diventa un'esperienza immersiva
che racchiude architettura, arte e design.

*In the heart of Rome, a house becomes an immersive experience
that encompasses architecture, art, and design.*

La natura avvolge la casa e lambisce gli ambienti domestici; design e funzionalità si fondono creando uno spazio esterno che diventa il prosieguo dell'interno. Divano, sedute e Jardin Suspendu di Moroso, **tavolo in Corten De Castelli**, poltrone-scultura Nido di Andrea Salvetti. Sopra: poltrone luminose Alice di Jacopo Foggini per Edra, pouf in ceramica di Paola Navone per Cervasoni.

Ritaglio stampa ad uso esclusivo del destinatario, non riproducibile.

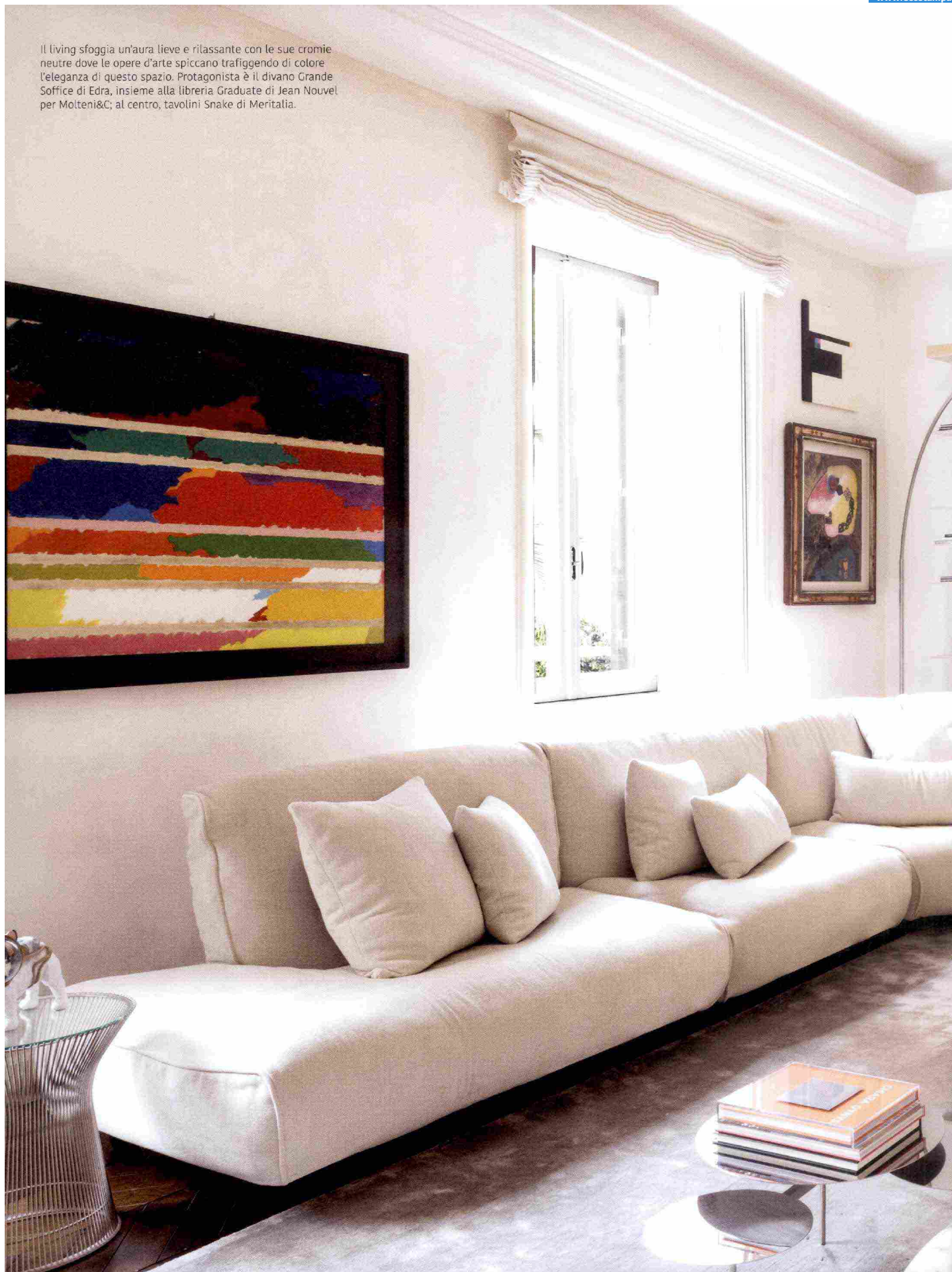
109408



Ritaglio stampa ad uso esclusivo del destinatario, non riproducibile.

109408

Il living sfoggia un'aura lieve e rilassante con le sue cromie neutre dove le opere d'arte spiccano trafiggendo di colore l'eleganza di questo spazio. Protagonista è il divano Grande Soffice di Edra, insieme alla libreria Graduate di Jean Nouvel per Molteni&C; al centro, tavolini Snake di Meritalia.



Ritaglio stampa ad uso esclusivo del destinatario, non riproducibile.

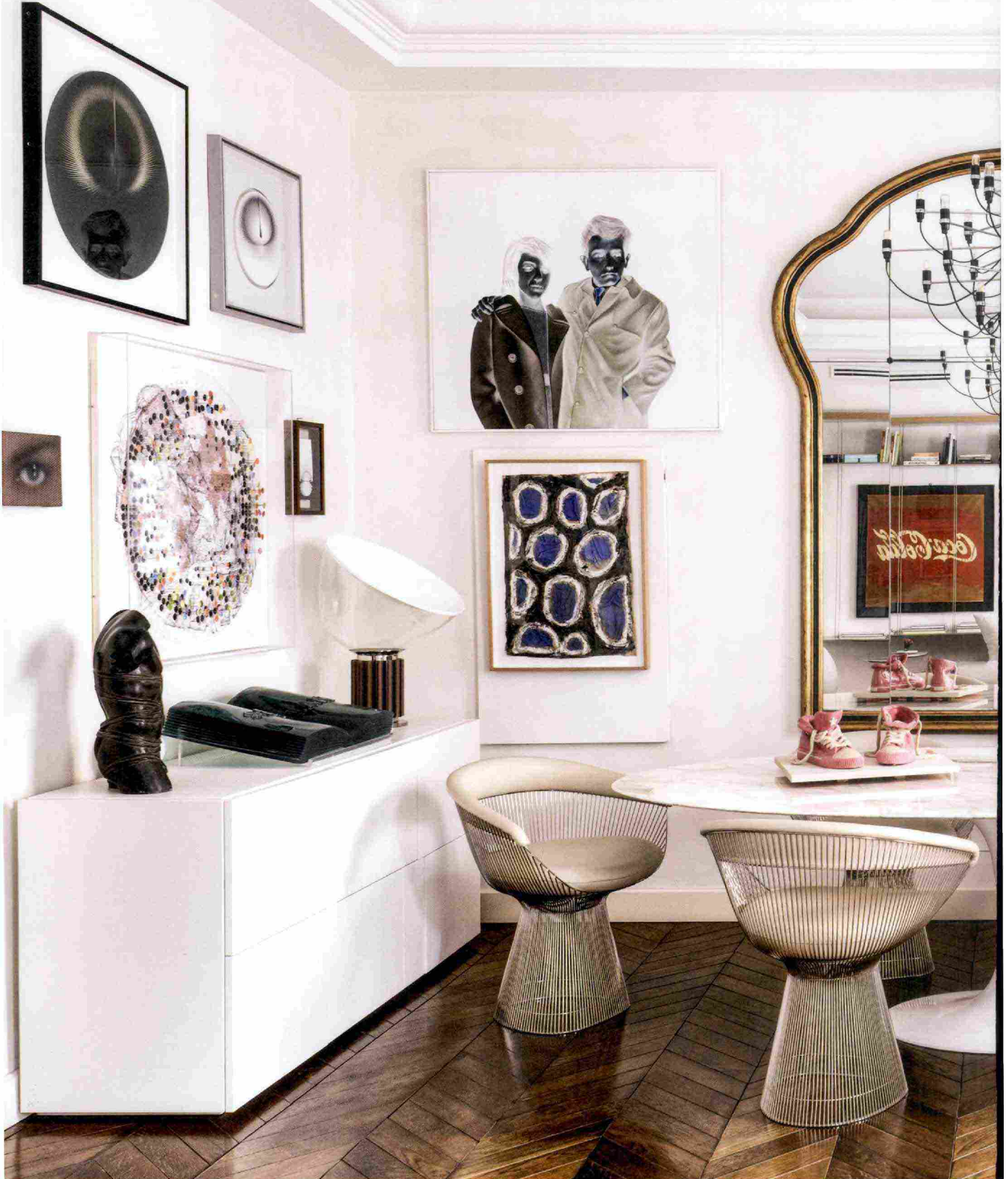
109408



Ritaglio stampa ad uso esclusivo del destinatario, non riproducibile.

109408

La sala da pranzo rivela funzionalità e charme con il tavolo Tulip in marmo con corona di poltroncine Platner di Knoll e, sullo sfondo, arte e design personalizzano l'ambiente rivelando la grande passione del proprietario che si è voluto circondare di pezzi iconici per farli vivere nella sua quotidianità. Sopra il tavolo due opere di Maurizio Savini, mentre sulla parete restostante le opere di Angelo Titonel, Isabella Ducrot, Roberto Crippa e la fotografia di Matteo Basilè. Sulla credenza con ante bicolore di Horm, vasi di Sottsass e l'opera di Alberto Gianfreda. Per l'illuminazione, pezzi iconici di Flos.





Ritaglio stampa ad uso esclusivo del destinatario, non riproducibile.

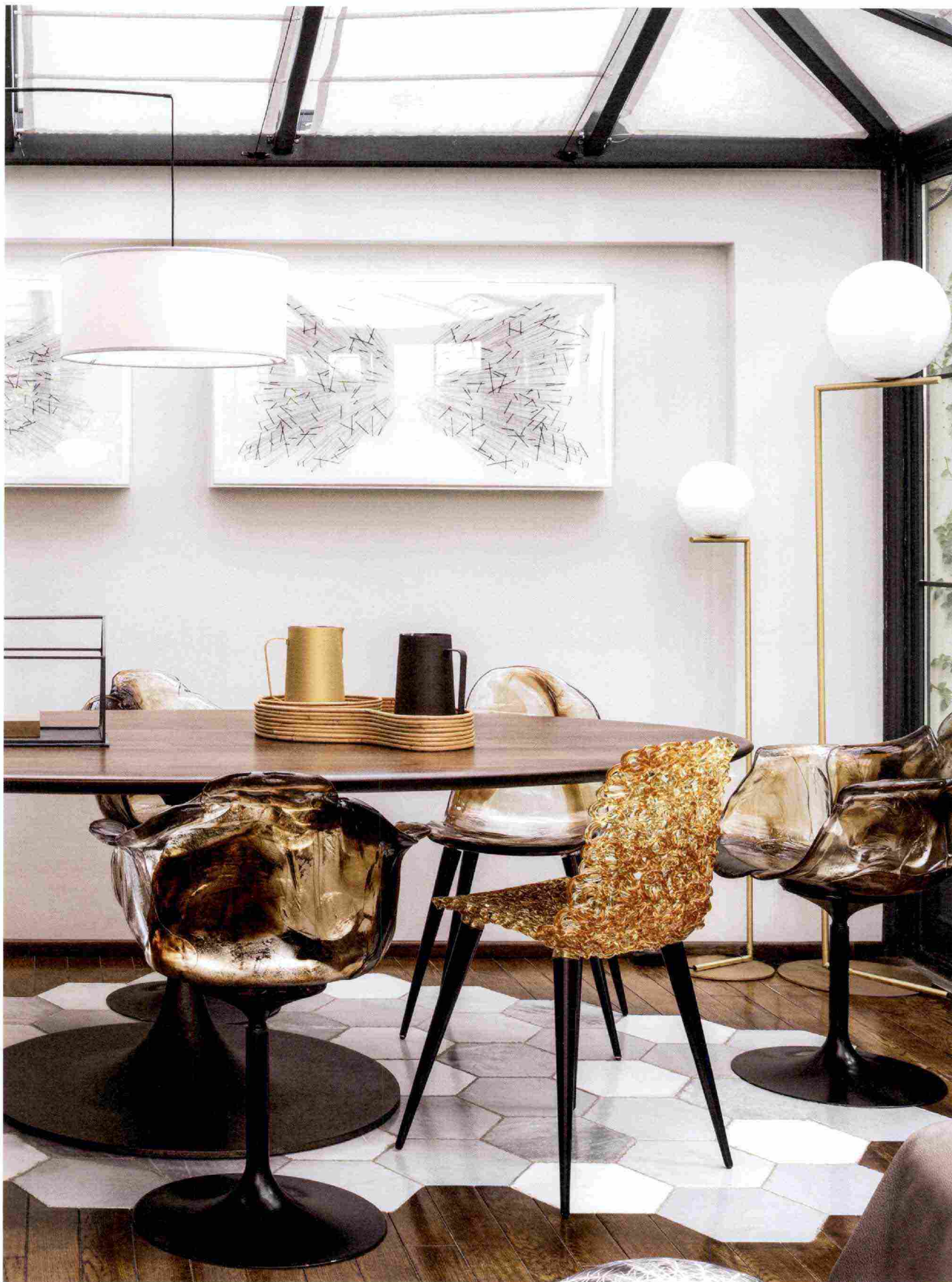
109408

Immersa nel verde, la veranda in ferro e vetro in stile inglese di Square Garden permette di vivere il giardino in tutte le stagioni. L'arredo si compone di divani in pelle di Paola Navone, i pouf Tattoo Cactus di Baleri Italia e il tavolo ovale Bourgeois di Matteo Thun per Baxter con sedie e poltroncine di Jacopo Foggini per Edra. Le opere "Implosion - Explosion" sono di Emanuela Fiorelli.



Ritaglio stampa ad uso esclusivo del destinatario, non riproducibile.

109408



Ritaglio stampa ad uso esclusivo del destinatario, non riproducibile.

109408

91



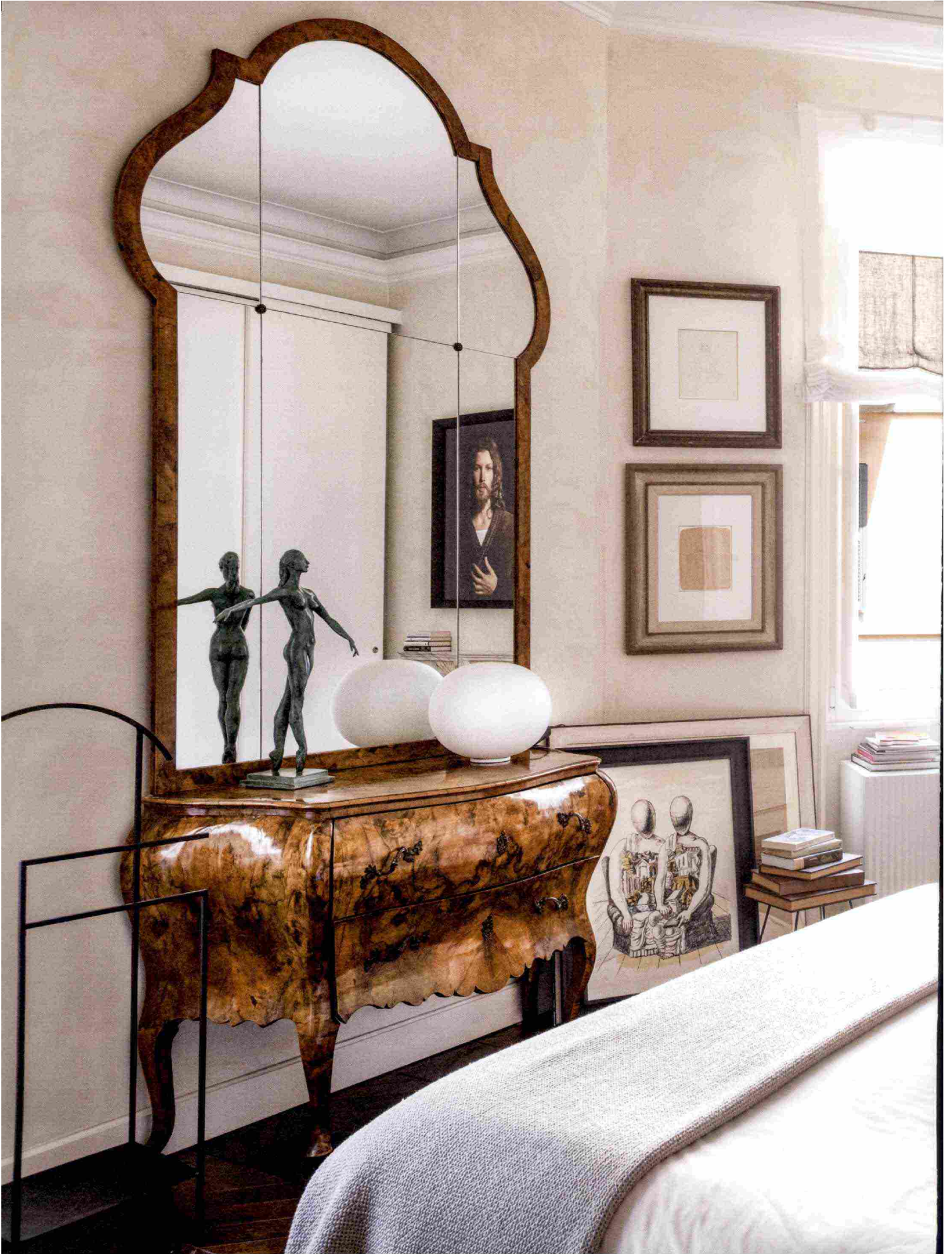
Al piano terra la cucina Poliform con zona pranzo adiacente condivide la stessa raffinata eleganza attraverso il tavolo con sedie Knoll, la madia Ercole e Afrodite di Driade, e il camino con cornice classica marmorea fondendo praticità e bellezza. Pavimento in rovere invecchiato con inserto in mosaico esagonale. Sul camino l'opera di Simon Berger.

Ritaglio stampa ad uso esclusivo del destinatario, non riproducibile.

109408

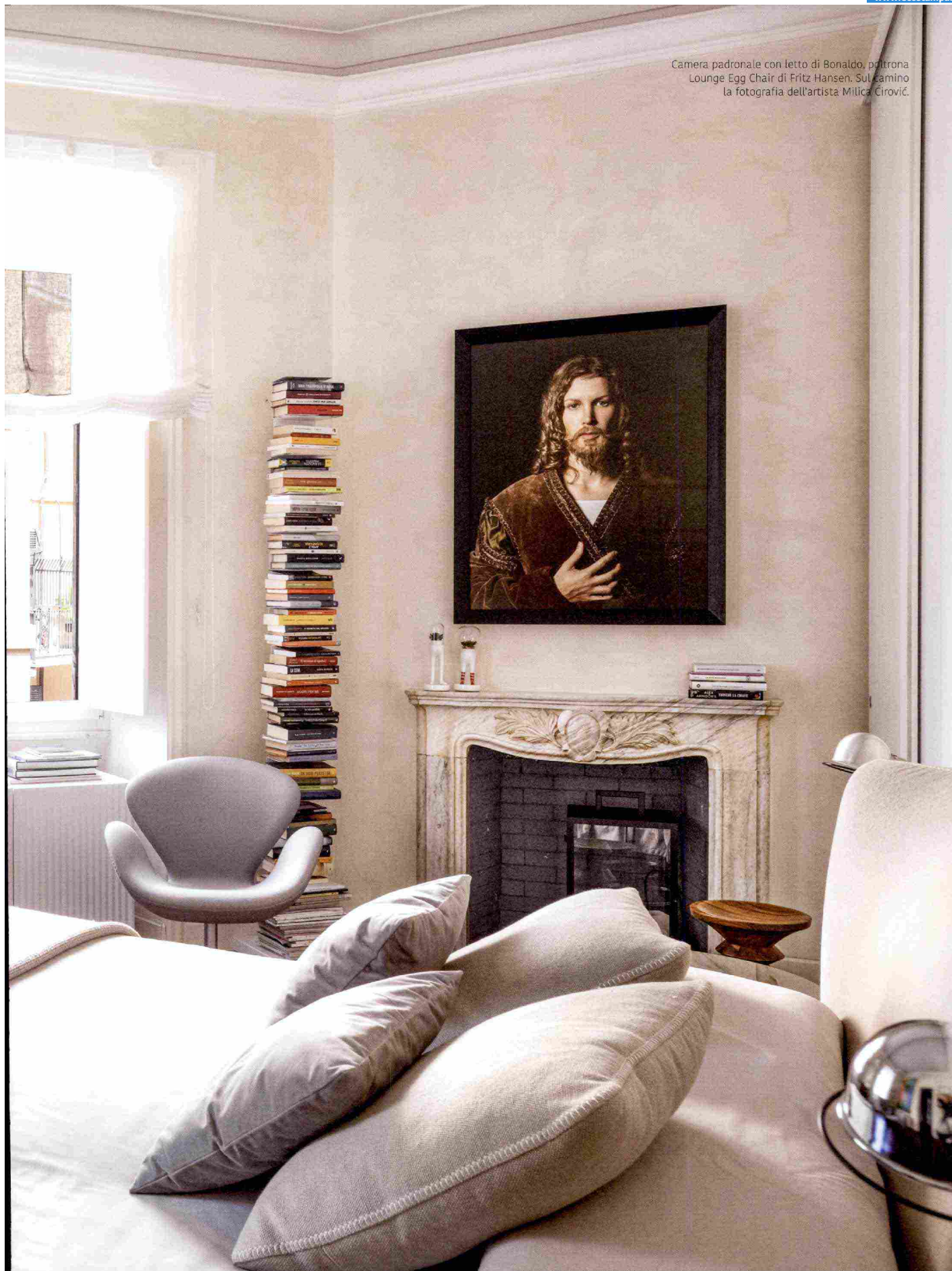


Ritaglio stampa ad uso esclusivo del destinatario, non riproducibile.



Ritaglio stampa ad uso esclusivo del destinatario, non riproducibile.

109408



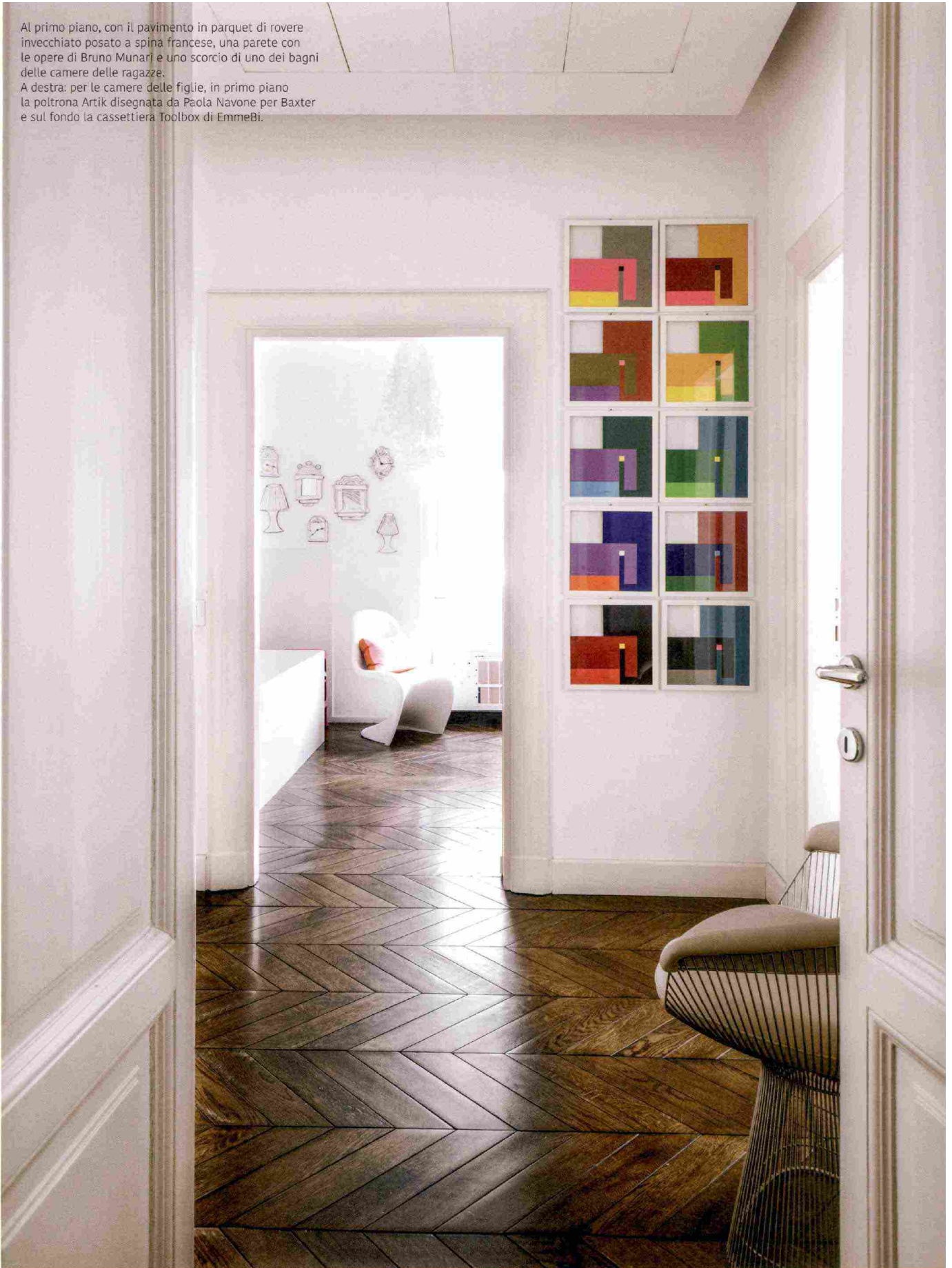
Camera padronale con letto di Bonaldo, poltrona Lounge Egg Chair di Fritz Hansen. Sul camino la fotografia dell'artista Milica Ćirović.

Ritaglio stampa ad uso esclusivo del destinatario, non riproducibile.

109408

Al primo piano, con il pavimento in parquet di rovere invecchiato posato a spina francese, una parete con le opere di Bruno Munari e uno scorcio di uno dei bagni delle camere delle ragazze.

A destra: per le camere delle figlie, in primo piano la poltrona Artik disegnata da Paola Navone per Baxter e sul fondo la cassetiera Toolbox di EmmeBi.





Ritaglio stampa ad uso esclusivo del destinatario, non riproducibile.

109408

NEL NOME DEL DESIGN

ITA Chiamarlo semplicemente appartamento sembra riduttivo, visti gli spazi e l'intensità di quanto racchiude. Ogni pezzo è una storia, un sussurro, in un contesto abitativo studiato alla perfezione per i proprietari, sensibili alla bellezza di linee e forme tradotte poi in arte nelle varie declinazioni. Questo tempio del design, così potremmo definirlo, è situato a due passi da Villa Borghese, in un palazzo del primo Novecento, con una superficie di 300mq e circondato da un giardino che, con bambù, banani, felci, agrumi e piante aromatiche, crea una perfetta atmosfera zen: un'oasi di tranquillità nel centro di Roma. L'autrice di questo affascinante habitat è l'architetto Elisabetta Barozzi che ha dato prova, ancora una volta, di grande professionalità e sensibilità pratica, progettando spazi che sembrano perfette teche per ospitare le più iconiche firme del design contemporaneo, compresi quadri e sculture, rendendo tutto funzionale e al servizio di chi la casa la vive quotidianamente. Abitare in tanta bellezza, circondati da creazioni scaturite da menti ingegnose e proliferare è senz'altro un plus appagante per i fruitori, che di tanta poesia ne fanno un uso giornaliero.

Tale carosello emotivo segue un suo logico percorso, reso performante da spazi definiti ma sempre aperti e in discreta relazione tra loro.

Al piano terra si trova la cucina e tutta la zona di servizio, con lavanderia, stireria e un piccolo studio con relativo bagno. Immersa nel verde, la veranda in ferro e vetro, in stile inglese di Square Garden, un living attraverso il quale si può godere dello splendido giardino in ogni stagione, con il mutare dei colori della natura sempre diversi, imprevedibili e affascinanti. Salendo le scale, il primo piano ci sorprende con il corridoio trasformato in una vera e propria galleria d'arte: la grande ed evidente passione dei proprietari.

Oltrepassato questo spazio emozionante si arriva al living capitanato dal grande divano bianco di Edra che guarda alla raffinata sala da pranzo, coi suoi complementi, tutto rigorosamente firmato da noti Designers e Artisti.

Alle due estremità del corridoio-galleria si trovano da una parte la camera padronale con cabina armadio e bagno e, dall'altra, le camere delle figlie con relativi bagni.

Per entrambi i livelli un parquet in rovere invecchiato, posato a listoni al piano terra e a spina francese al primo piano, unifica e ovatta con eleganza il calpestio.

Pareti e arredi sfoggiano il colore bianco nelle sue molteplici sfumature per rendere neutro questo esclusivo contenitore e far emergere i pezzi di design e le opere d'arte collezionate con passione dai proprietari.

ENG Simply calling it an apartment seems an oversimplification, given the spaces and the intensity of what it contains. Each piece is a story, a whisper, in a living context designed to perfection for the owners, sensitive to the beauty of lines and shapes, then translated into art in various declinations. This temple of design, as we could define it, is located a stone's throw from Villa Borghese, in an early 20th-century building, with a surface area of 300 square metres and surrounded by a garden that, with bamboo, banana trees, ferns, citrus fruits and aromatic plants, creates a perfect zen atmosphere: an oasis of tranquillity in the heart of Rome.

The author of this fascinating habitat is architect Elisabetta Barozzi, who has once again demonstrated great professionalism and practical sensitivity, designing spaces that seem like perfect showcases to host the most iconic names of contemporary design, including paintings and sculptures, making everything functional and at the service of those who live in the house every day.

Living in such beauty, surrounded by creations born from resourceful and prolific minds, is certainly a rewarding plus for the residents, who make daily use of such poetry.

This emotional whirlwind follows its logical path, made effective by defined but always open spaces, all discreetly connected.

On the ground floor, there is the kitchen and the entire service area, with laundry, ironing room and a small study with its bathroom. Surrounded by greenery, you find the English-style veranda in iron and glass by Square Garden, a living room through which you can enjoy the splendid garden in every season, with the changing colours of nature, always different, unpredictable, and fascinating.

Going up the stairs, the first floor surprises us with a hallway turned into a real art gallery: the great and noticeable passion of the owners. After this exciting space, you reach the living room, led by the large white sofa by Edra that looks onto the refined dining room, with its accessories, all rigorously signed by well-known designers and artists.

At the two ends of the hallway/gallery, on one side, we find the master bedroom with a walk-in closet and bathroom and, on the other, the daughters' bedrooms with their bathrooms. On both levels, an aged oak parquet - laid in planks on the ground floor and in a French herringbone pattern on the first floor - elegantly evens out the surface, muffling the sound of footsteps.

Walls and furnishings show off the white colour in its various shades, to make this exclusive container neutral and bring out the design pieces and works of art collected with passion by the owners.

architectural project arch. Elisabetta Barozzi

Interiors in collaboration with arch. Laura Aite e Interior Decorator Simona Truffarelli

photo Gianni Franchellucci written by Alessandra Ferrari