

Quaderno¹¹

LUSONGCE Artwall, Dimora above the lake, Fieldfisher Office,
Villa Porto Cervo, Fonte, Eureka Tower Penthouse, La Tête d'Or by Daniel,
Lyon Private Residence, Partnership, Be inspired

Quaderno¹¹



Folding metal to adorn architectural spaces requires knowledge and love for the material and its expressive potentialities, as well as great creativity and continuous technological research. In De Castelli, our project philosophy and expertise in execution give life to pieces of furniture, wall coverings and projects of the highest manufacturing quality and an astonishing array of forms. The meticulous attention to details and the manual execution of all finishing operations testify the expertise of a company whose very identity and raison d'être is to experiment with metal and to explore the full potential of its variations and permutations.

Piegare il metallo per vestire lo spazio architettonico richiede conoscenza e amore per la materia e per le sue potenzialità espressive, oltre che grande creatività e continua ricerca tecnologica. In De Castelli, pensiero progettuale e capacità esecutiva danno vita ad arredi, rivestimenti e progetti di altissima qualità realizzativa, con esiti formali sorprendenti. La cura minuziosa dei dettagli e l'esecuzione manuale di tutte le operazioni di finitura sono la testimonianza del saper fare di un'azienda che trova nella sperimentazione sul metallo, nelle sue declinazioni e contaminazioni, la propria cifra identitaria.



LUSONGCE Artwall

ARCHITECT
Eomji House

DEALER
Pomona & Co.

PHOTO
Sangbum Baek

Seoul, South Korea



Nestled in the natural beauty of Yongpyong, in the heart of Gangwon Province, this exclusive retreat reimagines the dialogue between landscape and architecture through a contemporary lens. The clean and modern lines are softened by subtle references to tradition, creating warm, refined atmospheres that open onto the majestic Mount Balwangsan. Across the 60 villas, De Castelli stainless steel and brass claddings sculpt and reflect the light, shaping spaces with a distinctive sense of identity. The DeMarea finish, designed by Zanellato/Bortotto and handcrafted by De Castelli, with its rich and nuanced tones, brings depth, luminosity, and a quiet sense of luxury to the interiors. Welcoming guests in the visitors' center lobby, two reception desks discreetly anticipate the refined experience of the resort.

Immerso nella bellezza naturale di Yongpyong, nel cuore della provincia di Gangwon, questo rifugio esclusivo interpreta in chiave contemporanea il dialogo tra paesaggio e architettura. Le linee moderne si intrecciano a richiami della tradizione, creando atmosfere calde ed eleganti con vista sul monte Balwangsan. I rivestimenti De Castelli in acciaio inox e ottone modellano la luce e definiscono l'identità di ogni ambiente di ciascuna delle 60 ville. La finitura DeMarea, ideata da Zanellato/Bortotto e sviluppata da De Castelli, con le sue sfumature sofisticate, dona profondità e preziosità agli spazi, esaltandone il carattere. Ad accogliere gli ospiti, nella hall del centro visitatori, due desk reception anticipano con discreta raffinatezza l'esperienza del resort.







Dimora above the lake



ARCHITECT
Tommaso Giunchi Architetti + Atelierzero

PHOTO
Simone Furiosi

Como, Italy



The project reinterprets in a contemporary way the piano nobile (main floor) of one of the historic early-20th-century villas overlooking Lake Como. Every material and design choice emphasize lightness and elegance, allowing the spaces to breathe and enhance the natural light that flows through them. The centerpiece of the project is a brass-clad volume: a sculptural presence that gradually reveals itself, opening toward the double-height space. Characterized by panels of varying thicknesses, the cladding becomes the focal point of the space, creating a three-dimensional effect — a play of light and shadow that captures and reflects natural light, transforming every moment into a rich, sensory experience.

Il progetto reinterpreta in chiave contemporanea il piano nobile di una delle ville storiche di inizio Novecento affacciate sul lago di Como. Ogni scelta materica e progettuale privilegia leggerezza ed eleganza, lasciando respirare gli spazi e valorizzando la luce che li attraversa. Elemento cardine del progetto è un volume rivestito in ottone: una presenza scultorea che accoglie e si svela lentamente, aprendosi verso lo spazio a doppia altezza. Caratterizzato da pannelli in diversi spessori, il rivestimento diventa protagonista dello spazio, creando un effetto tridimensionale, un gioco di luci ed ombre che cattura e restituisce la luce naturale, trasformando ogni istante in un'esperienza sensoriale.





Fieldfisher Office

ARCHITECT
MARKETSTUDIOS

PHOTO
Brita Sönnichsen

Hamburg, Germany



The design of the new Fieldfisher office envisions the workspace as a contemporary environment where formal rigor and creative accents coexist in harmony. The minimalist design is enriched with carefully calibrated details that create an atmosphere both inviting and dynamic, while natural materials and warm tones define a sophisticated yet understated identity. At the heart of the space, a custom-finished stainless steel boiserie combines technical precision with material depth. The logo, subtly eroded into the metal surface, integrates and enhances perfectly the project with elegance and discretion.

Il progetto del nuovo ufficio Fieldfisher interpreta lo spazio di lavoro come un ambiente contemporaneo, in cui rigore formale e accenti creativi dialogano in armonia. Il design minimalista è arricchito da dettagli calibrati, capaci di restituire un'atmosfera accogliente e dinamica, mentre materiali naturali e tonalità calde definiscono un'identità sofisticata ma non ostentata. Protagonista dello spazio è la boiserie in acciaio inox con finitura custom, che combina precisione tecnica e profondità materica. Il logo, eroso nella superficie in metallo, si integra e risalta perfettamente il progetto con discrezione ed eleganza.





Villa Porto Cervo

ARCHITECT
Silvia Zamarion

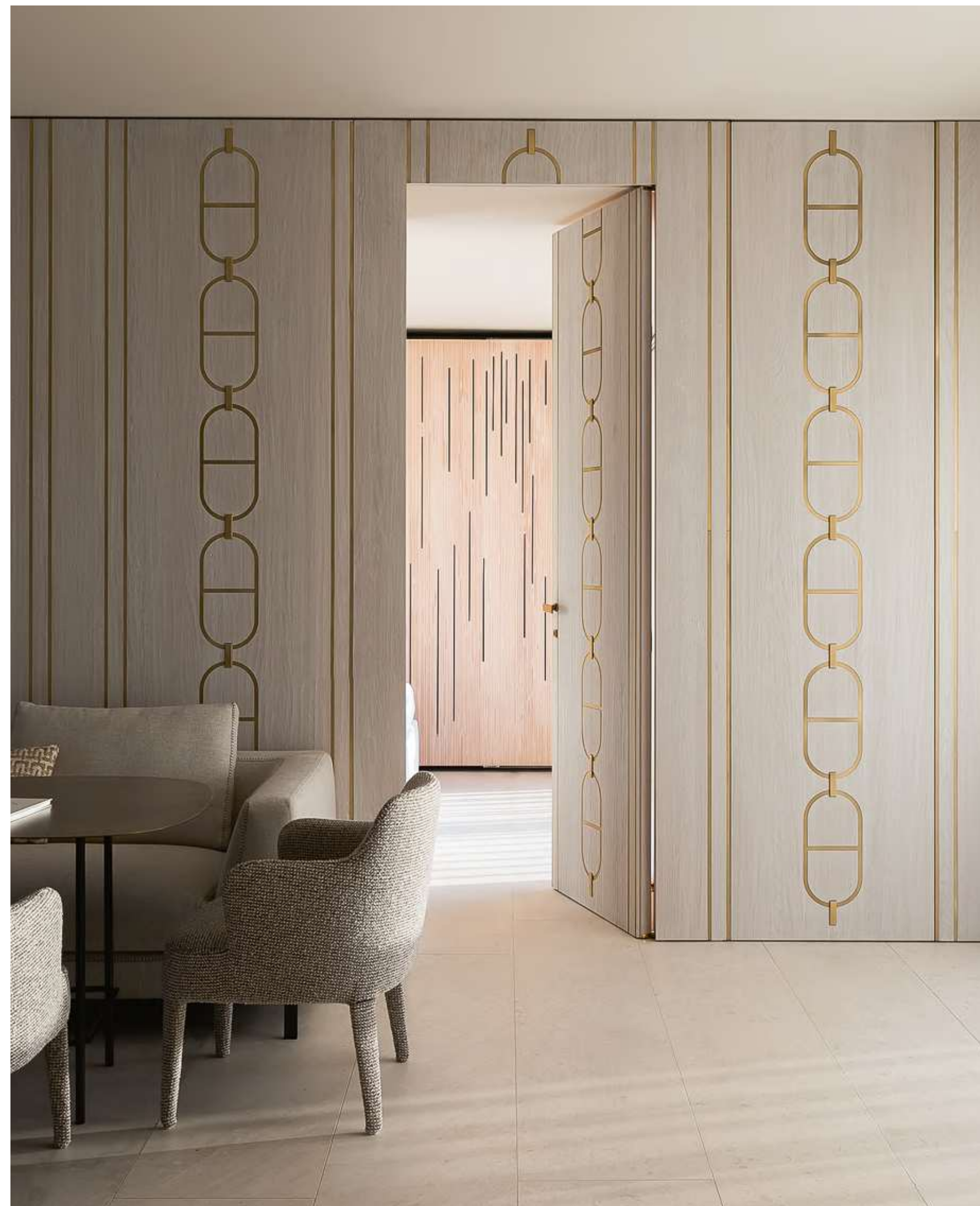
PHOTO
Edi Solari

Porto Cervo, Sardegna



The villa has been reimagined as a jewel in dialogue with the sea, a place where every space reflects care and meticulous attention to detail. The true treasure lies in the living area, the heart of the home, enveloped in exquisite wooden boiserie that embrace delicate, luminous brass inlays, filling the space with timeless elegance. Here, materiality and craftsmanship merge seamlessly with functionality: cutting-edge technical solutions coexist harmoniously with the richness of the finishes, creating an environment that is both contemporary and inviting. The result is a space that breathes warmth and sophistication, where light, material, and artisanal detail converge to transform everyday life into a sensory experience.

La villa è stata reinterpretata come uno scrigno in dialogo con il mare, un luogo in cui ogni ambiente racconta cura e attenzione ai dettagli. Il vero tesoro si trova nella zona living, cuore conviviale della casa, avvolto da pregiate boiserie in legno che racchiudono intarsi in ottone, delicati e luminosi, capaci di donare agli spazi un'eleganza senza tempo. L'attenzione alla materia e ai dettagli si fonde con la funzionalità: soluzioni tecniche all'avanguardia convivono armoniosamente con la ricchezza dei materiali, rendendo l'ambiente vivo, contemporaneo e accogliente. Il risultato è uno spazio che respira eleganza e calore, dove luce, materia e artigianalità si incontrano per trasformare la quotidianità in esperienza sensoriale.



Fonte

ARCHIPRODUCTS DESIGN AWARD 2025
EUROPEAN PRODUCT DESIGN AWARD 2025

DESIGN
ZAJC

PHOTO
Tom Kurek, Maciej Motylewski

Poznań, Poland



Conceived by Zajc, the Fonte island stands as the core of the wardrobe space as a refined manifesto of material excellence. Its organic silhouette is shaped and defined by the powerful presence of metal: elegant stainless steel and luminous brass that structure, articulate and elevate the entire composition. The metal thus transcends simple decoration and merges with Margraf's Ipogeo marble into a single, continuous architectural expression. Electrically operated drawers open with silent precision, revealing softly illuminated interiors lined in leather. The top is shaped to create a small space for holding jewelry, completing the composition with refined discretion. The FONTE island stands as a tribute to material as art — resolute, visionary and uncompromising in its elegance.

Ideata da Zajc, l'isola Fonte si afferma come fulcro dello spazio guardaroba, autentico manifesto di eccellenza materica. La sua silhouette organica è modellata e definita dalla presenza autorevole del metallo: elegante acciaio inox e ottone luminoso che strutturano, articolano ed elevano l'intera composizione. Il metallo trascende quindi la semplice decorazione e si fonde con il marmo Ipogeo di Margraf in un'unica espressione architettonica continua. I cassetti ad apertura elettrica si dischiudono con silenziosa precisione, rivelando interni delicatamente illuminati e rivestiti in pelle. Il top si plasma e crea un incavo per custodire i gioielli, completando la composizione con sofisticata discrezione. L'isola FONTE si configura come un omaggio alla materia intesa come arte — risoluta, visionaria e assolutamente impeccabile nella sua eleganza.





Eureka Tower Penthouse

INTERIOR ARCHITECT & DESIGNER
Studio Del Castillo

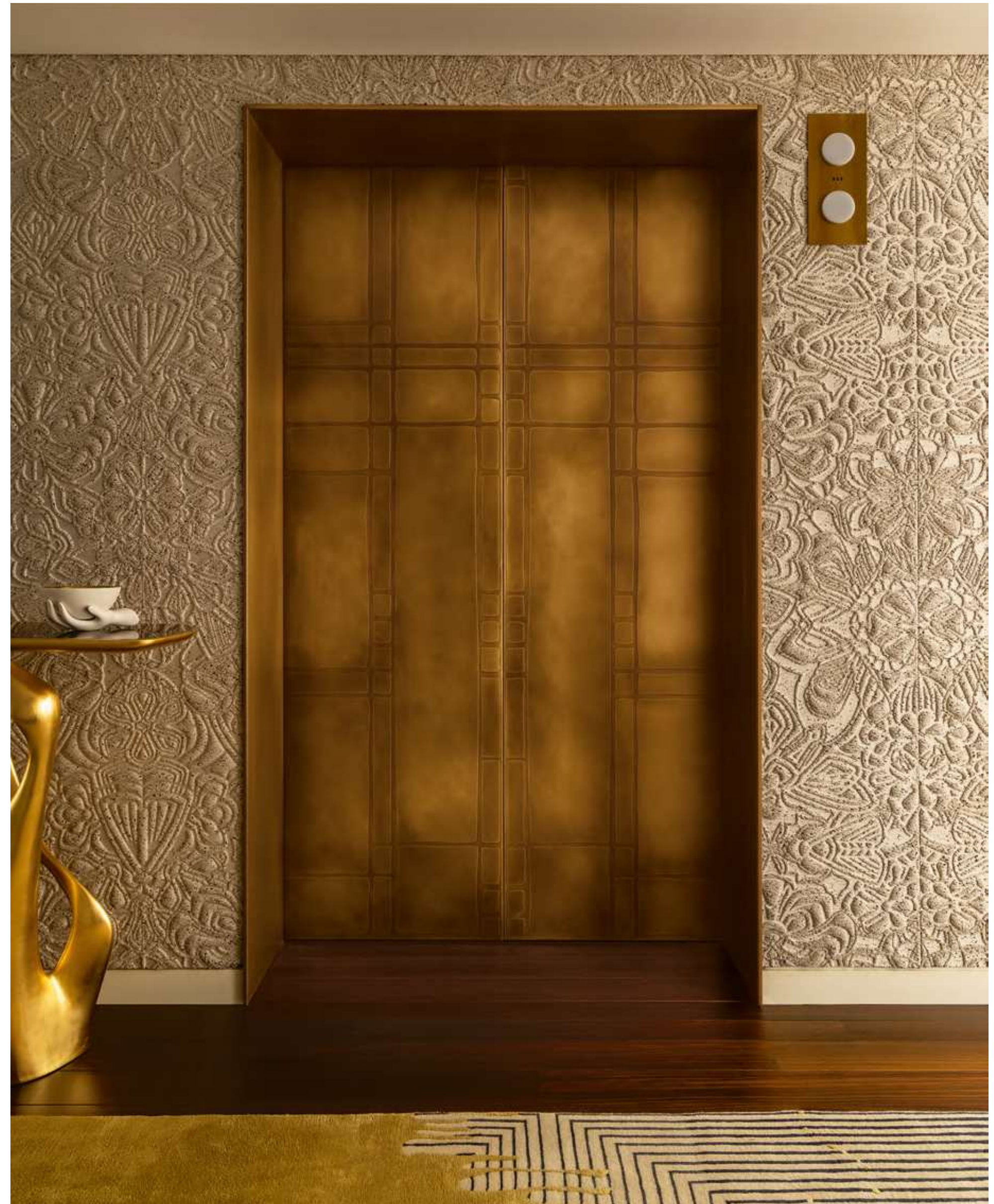
PHOTO
Timothy Kaye

Melbourne, Australia



Within Melbourne's iconic Eureka Tower, a private entrance unfolds: a discreet threshold where material and light intertwine to create a sense of wonder. Here, arrival becomes a ritual, blending the elegance of a luxury hotel with the quiet intimacy of a lived-in home. The brass doors of the elevator, marked by subtle custom erosions, capture the light and return it in warm, irregular vibrations. Matter becomes narrative: sculpted surfaces as if time had gently brushed against them, defining the passage, guiding the eye, and inviting touch. Nothing is mere decoration: every element is precisely calibrated, transforming arrival into an experience and anticipation into a quiet, resonant emotion.

Nell'iconica Eureka Tower di Melbourne si apre un ingresso privato: una soglia discreta in cui materia e luce si intrecciano per generare meraviglia. Qui l'arrivo si trasforma in rito, unendo l'eleganza di un hotel di lusso con la quiete di una casa vissuta. Le porte in ottone dell'ascensore, segnate da leggere erosioni custom, catturano la luce e la restituiscono in vibrazioni calde e irregolari. La materia si fa racconto: superfici scolpite come se il tempo le avesse sfiorate con grazia, definendo il passaggio, accarezzando lo sguardo e invitando al tocco. Nulla è semplice decorazione: ogni scelta è misurata per trasformare l'arrivo in esperienza, l'attesa in emozione.



La Tête d'Or by Daniel

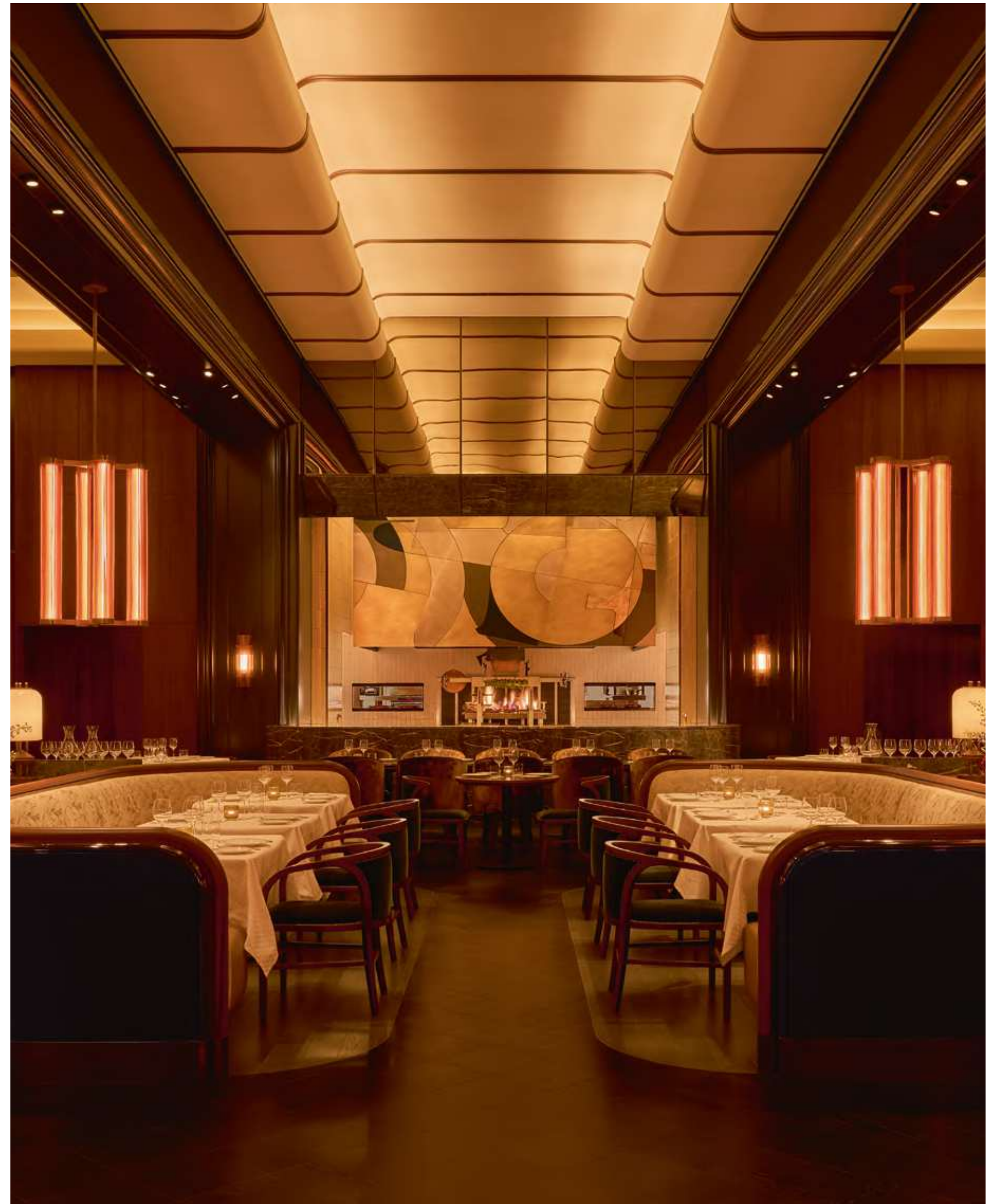
ARCHITECT
Rockwell Group

PHOTO
Jason Varney

New York, USA

The Rockwell Group designed Chef Daniel Boulud's new restaurant in New York City – La Tête d'Or by Daniel. The dining room is defined by a striking, site-specific metal collage stretching around the open kitchen, rising over two meters high and spanning nearly nine meters wide. Rockwell Group together with the Belgian collage artist Jesse Willems designed this stainless steel and brass work of art, transforming the hood of the grill into a dramatic feature of the design. Each nuanced uniquely finished metal texture captures and refracts the glow of the fire, creating a layered surface that shifts subtly with light and movement. Through the masterful contribution of De Castelli, a functional element becomes an expressive canvas at the heart of the restaurant's refined and luxurious atmosphere.

Rockwell Group ha progettato il nuovo ristorante dello chef Daniel Boulud a New York, La Tête d'Or by Daniel. La sala da pranzo è definita da un suggestivo collage in metallo site-specific che si estende attorno alla cucina a vista, raggiungendo oltre due metri di altezza e quasi nove metri di larghezza. Rockwell Group, insieme all'artista belga Jesse Willems, ha progettato quest'opera in acciaio inox e ottone, trasformando la cappa della griglia in un elemento scenografico di grande impatto. Ogni texture in metallo, rifinita in modo unico e ricercato, cattura e rifrange il bagliore del fuoco, creando una superficie stratificata che cambia delicatamente con la luce e il movimento. Grazie al contributo magistrale di De Castelli, un elemento funzionale si trasforma in una tela espressiva al cuore dell'atmosfera raffinata e lussuosa del ristorante.





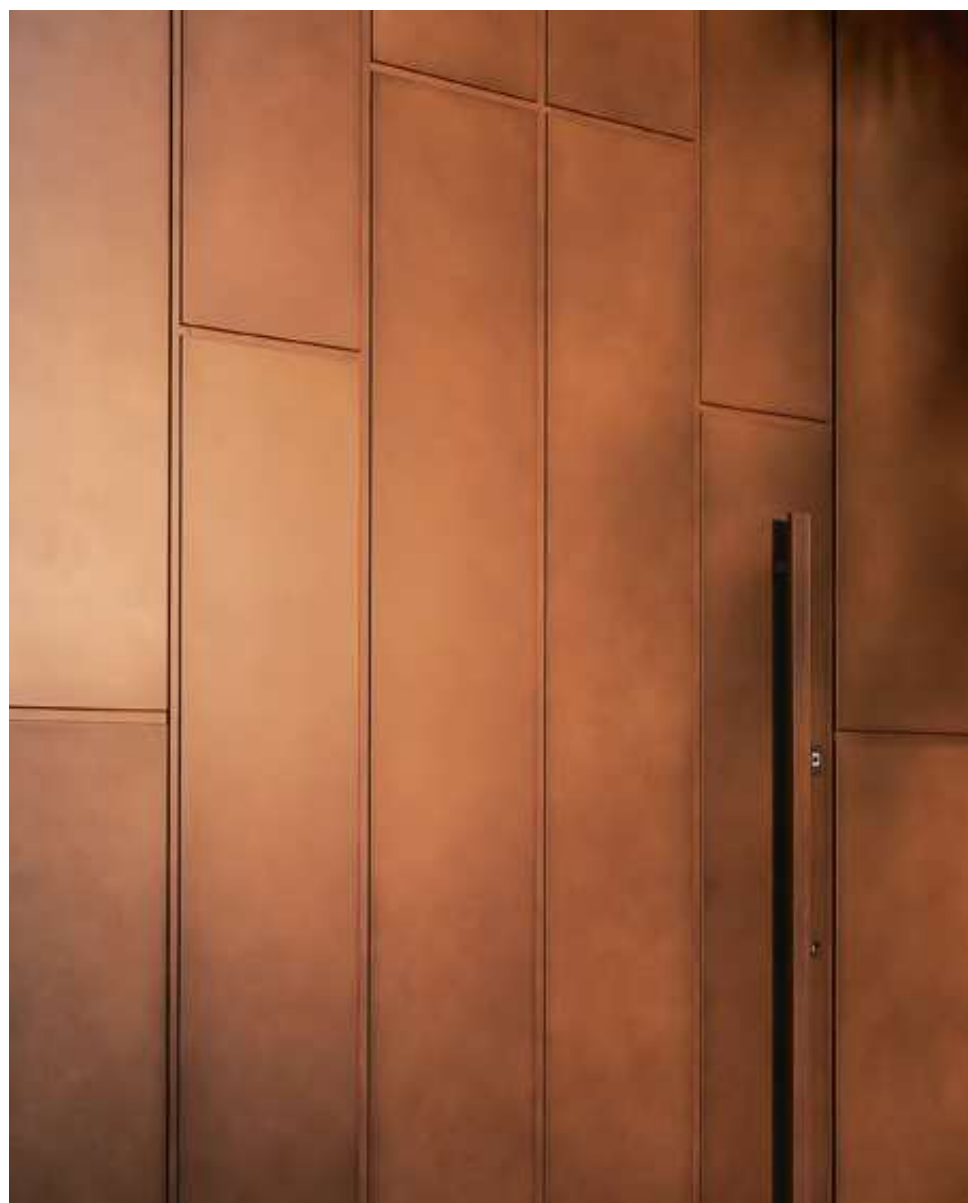
Lyon Private Residence

ARCHITECT
Architect Jean-Christophe Viot

IN PARTNERSHIP WITH
ROKA

PHOTO
Aurelien Aumond

Lyon, France

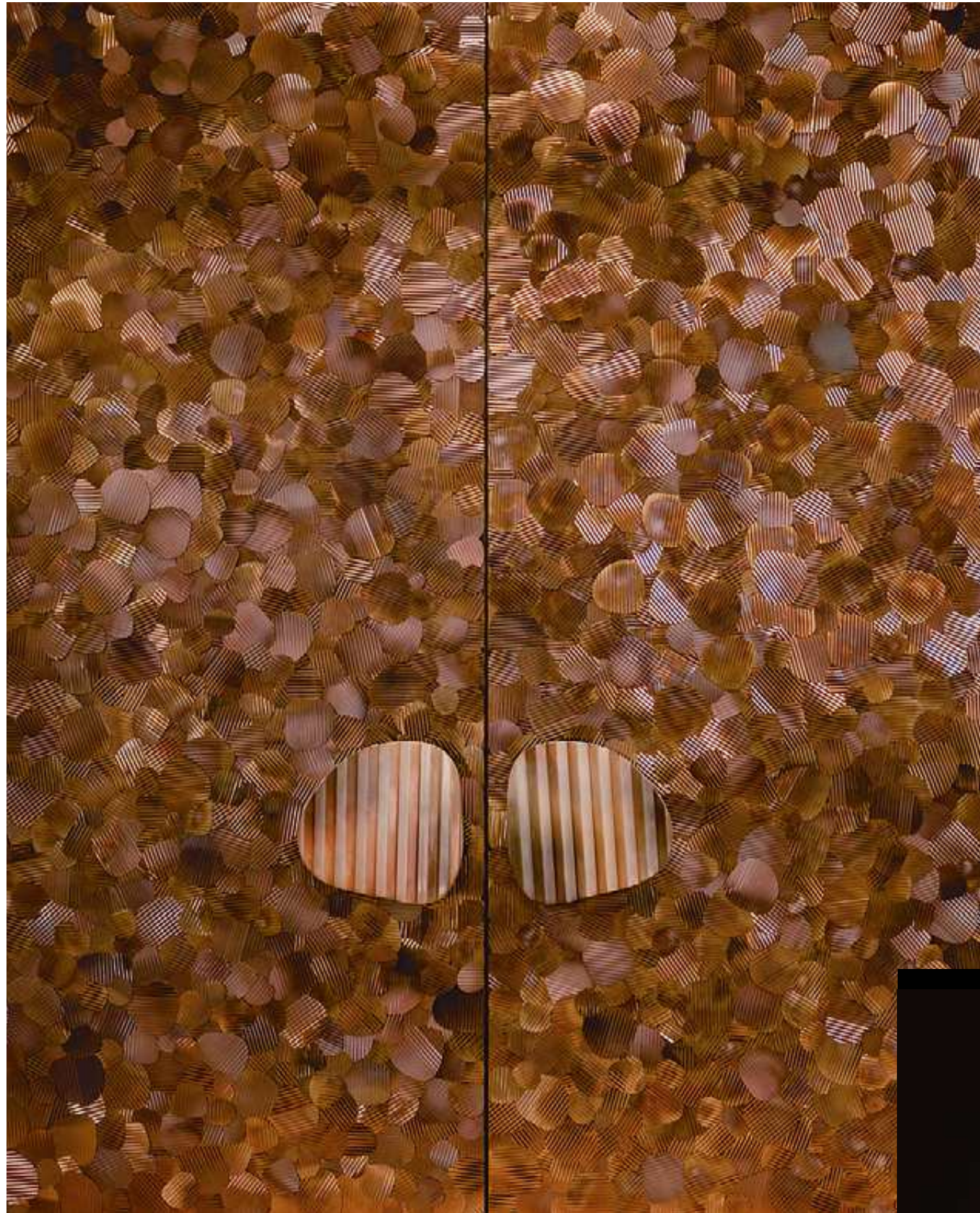


This private residence in the Lyon area of France is enhanced by a majestic entrance door, crafted by ROKA in collaboration with De Castelli. Here, metal takes center stage, giving the volume a strong architectural character, in perfect harmony with the surrounding context. The door goes beyond its functional role of separating spaces, transforming itself into a true piece of architectural art: an iconic detail that reflects the sophistication and timeless elegance of the project. The thoughtful use of materials and metal finishes creates a subtle dialogue between light, texture, and form, generating a unique sensory experience and gracefully setting the aesthetic tone for the entire residence.

Questa residenza privata nell'area di Lione, in Francia, è impreziosita dalla maestosa porta d'ingresso realizzata da ROKA in collaborazione con De Castelli. Qui il metallo diventa protagonista assoluto, conferendo al volume un carattere architettonico deciso, in perfetta armonia con il contesto circostante. La porta trascende la sua funzione di separare gli ambienti, trasformandosi in un vero e proprio elemento d'arte architettonica: un dettaglio iconico che riflette la raffinatezza e il gusto senza tempo del progetto. L'uso sapiente di materiali e finiture in metallo crea un dialogo sottile tra luce, texture e forma, generando un'esperienza sensoriale unica e anticipando con eleganza il linguaggio estetico dell'intera residenza.



Partnership



De Castelli x ROKA
 The expertise and know how of De Castelli blends with ROKA's technology, creating entrance doors that become pieces of timeless architectural beauty.



Be inspired



Ordita Research
Designed by Evelina Antuono
Handcrafted by De Castelli

↑
DePiqué R5
→
DeTubé R8



↑
DeSequi R3
←
DeBati R7
→
DeChiné R6



De Castelli Srl – Headquarters

Via delle Industrie, 10
31035 Crocetta del Montello TV, Italy
+39 0423 638218

De Castelli Gallery – Milan

Via Uberto Visconti di Modrone, 20
20122 Milan MI, Italy
+39 02 76006999

info@decastelli.com
decastelli.com

Quaderno 11
Edited by De Castelli

Graphics & Art Direction
Studio Nuvole

Photos
Sangbum Baek
P. 1

Matteo Dei Maddalena
P. 3

Printed by
Grafiche Gemma
Published 2026
38

